

DEMANDEURS D'EMPLOI INSCRITS À PÔLE EMPLOI EN AUVERGNE-RHÔNE-ALPES EN FÉVRIER 2017

La Direccte et la Direction régionale de Pôle emploi publient aujourd'hui les statistiques relatives aux demandeurs d'emploi inscrits à Pôle emploi fin février 2017 en Auvergne-Rhône-Alpes.

Ces données sont constituées à partir des fichiers de gestion de Pôle emploi (voir [documentation](#)). La notion de demandeurs d'emploi inscrits à Pôle emploi est différente de celle de chômeurs au sens du Bureau international du travail (BIT) mesurée chaque trimestre, au niveau national, par l'enquête Emploi de l'Insee.

Une [documentation](#) fournit des éléments d'aide à l'interprétation des séries mensuelles CVS-CJO sur les demandeurs d'emploi.

Fin février 2017, en Auvergne-Rhône-Alpes, le nombre de demandeurs d'emploi tenus de rechercher un emploi et sans activité (catégorie A) s'établit à 383 560. Ce nombre diminue de 0,8 % sur trois mois (soit -3 040 personnes) ; il recule de 0,4 % sur un mois et de 4,0 % sur un an. En France métropolitaine, ce nombre augmente de 0,2 % sur trois mois (-0,1 % sur un mois et -3,2 % sur un an).

En Auvergne-Rhône-Alpes, sur trois mois, le nombre de demandeurs d'emploi en catégorie A diminue de 0,8 % pour les moins de 25 ans (-0,2 % sur un mois et -7,8 % sur un an), de 1,6 % pour ceux âgés de 25 à 49 ans (-0,5 % sur un mois et -5,4 % sur un an) et progresse de 1,1 % pour ceux âgés de 50 ans ou plus (-0,2 % sur un mois et +1,7 % sur un an). Les évolutions du nombre de demandeurs d'emploi en catégorie A se situent entre -2,1 % dans le Cantal et +0,2 % en Haute-Savoie pour les évolutions sur trois mois. Sur un mois, elles se situent entre -1,3 % dans le Puy-de-Dôme et +0,5 % dans le Rhône.

Fin février 2017, le nombre de demandeurs d'emploi tenus de rechercher un emploi et ayant exercé une activité réduite de 78 heures ou moins dans le mois (catégorie B) augmente de 0,4 % sur trois mois et s'établit à 86 060 ; il progresse de 2,6 % sur un mois et de 2,1 % sur un an. Le nombre de demandeurs d'emploi tenus de rechercher un emploi et ayant exercé une activité réduite de plus de 78 heures dans le mois (catégorie C) augmente de 3,6 % sur trois mois et s'établit à 157 980 ; il progresse de 1,1 % sur un mois et de 13,9 % sur un an.

Au total, le nombre de demandeurs d'emploi en catégories A, B, C est de 627 600 fin février 2017 en Auvergne-Rhône-Alpes. Ce nombre augmente de 0,4 % sur trois mois (soit +2 760 personnes) ; il progresse de 0,4 % sur un mois et de 0,8 % sur un an. En France métropolitaine, ce nombre augmente de 0,9 % sur trois mois (+0,5 % sur un mois et +1,0 % sur un an).

Sur trois mois, le nombre de demandeurs d'emploi en catégories A, B, C diminue de 0,2 % pour les moins de 25 ans (+0,7 % sur un mois et -4,4 % sur un an), progresse de 0,1 % pour ceux âgés de 25 à 49 ans (+0,3 % sur un mois et +0,2 % sur un an) et de 1,9 % pour ceux âgés de 50 ans ou plus (+0,5 % sur un mois et +5,7 % sur un an).

Les évolutions du nombre de demandeurs d'emploi en catégories A, B, C se situent entre -0,6 % dans l'Allier et +1,8 % en Haute-Savoie pour les évolutions sur trois mois. Sur un mois, elles se situent entre -0,5 % dans l'Allier et +1,2 % dans le Cantal.

La publication « Demandeurs d'emploi inscrits à Pôle emploi en Auvergne-Rhône-Alpes en février 2017 » est accessible sur les sites de la Direccte et de la DR Pôle emploi.

La publication « Demandeurs d'emploi inscrits à Pôle emploi en Auvergne-Rhône-Alpes en mars 2017 » paraîtra le mercredi 26 avril à 18 heures.

DEMANDEURS D'EMPLOI INSCRITS À PÔLE EMPLOI EN AUVERGNE-RHÔNE-ALPES EN FÉVRIER 2017

Fin février 2017, en Auvergne-Rhône-Alpes, le nombre de demandeurs d'emploi tenus de rechercher un emploi et sans activité (catégorie A) s'établit à 383 560. Ce nombre baisse de 0,8 % sur trois mois (soit -3 040 personnes). Il diminue de 0,4 % sur un mois et de 4,0 % sur un an.

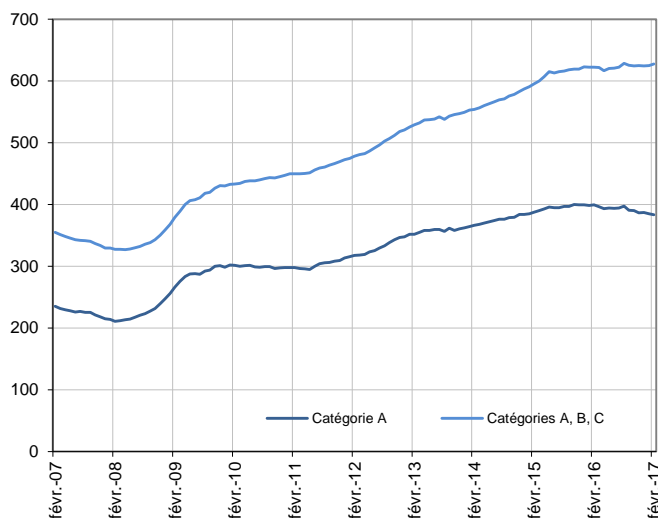
En France métropolitaine, ce nombre augmente de 0,2 % sur trois mois (-0,1 % sur un mois et -3,2 % sur un an).

En Auvergne-Rhône-Alpes, le nombre de demandeurs d'emploi tenus de rechercher un emploi, ayant ou non exercé une activité dans le mois (catégories A, B, C) s'établit à 627 600 fin février 2017. Ce nombre augmente de 0,4 % sur trois mois (soit +2 760 personnes). Il progresse de 0,4 % sur un mois et de 0,8 % sur un an.

En France métropolitaine, ce nombre augmente de 0,9 % sur trois mois (+0,5 % sur un mois et +1,0 % sur un an).

Demandeurs d'emploi en catégories A et A, B, C en Auvergne-Rhône-Alpes

En milliers, données CVS-CJO



Source : Pôle emploi-Dares, STMT, traitements Dares.

Demandeurs d'emploi par catégorie

	Effectif			Évolution (en %) sur		
	Février 2016	Janvier 2017	Février 2017	un mois	trois mois	un an
Auvergne-Rhône-Alpes (données CVS-CJO)						
Inscrits tenus de rechercher un emploi, sans emploi (catégorie A)	399 690	384 990	383 560	-0,4	-0,8	-4,0
Inscrits tenus de rechercher un emploi, en activité réduite courte (catégorie B)	84 300	83 840	86 060	2,6	0,4	2,1
Inscrits tenus de rechercher un emploi, en activité réduite longue (catégorie C)	138 640	156 220	157 980	1,1	3,6	13,9
Inscrits tenus de rechercher un emploi, en activité réduite (catégories B, C)	222 940	240 060	244 040	1,7	2,4	9,5
Ensemble des inscrits tenus de rechercher un emploi (catégories A, B, C)	622 630	625 050	627 600	0,4	0,4	0,8
Inscrits non tenus de rechercher un emploi, sans emploi (catégorie D)	31 510	41 370	39 660	-4,1	-0,4	25,9
Inscrits non tenus de rechercher un emploi, en emploi (catégorie E)	50 400	50 390	50 490	0,2	0,2	0,2
Ensemble des inscrits (catégories A, B, C, D, E)	704 540	716 810	717 750	0,1	0,4	1,9
France métropolitaine (en milliers, données CVS-CJO)						
Inscrits tenus de rechercher un emploi, sans emploi (catégorie A)	3 578,3	3 467,9	3 464,4	-0,1	0,2	-3,2
Inscrits tenus de rechercher un emploi, en activité réduite courte (catégorie B)	711,8	716,1	729,0	1,8	0,5	2,4
Inscrits tenus de rechercher un emploi, en activité réduite longue (catégorie C)	1 171,4	1 302,4	1 321,8	1,5	2,9	12,8
Inscrits tenus de rechercher un emploi, en activité réduite (catégories B, C)	1 883,2	2 018,5	2 050,8	1,6	2,1	8,9
Ensemble des inscrits tenus de rechercher un emploi (catégories A, B, C)	5 461,5	5 486,4	5 515,2	0,5	0,9	1,0
Inscrits non tenus de rechercher un emploi, sans emploi (catégorie D)	274,9	335,0	323,5	-3,4	-4,4	17,7
Inscrits non tenus de rechercher un emploi, en emploi (catégorie E)	424,4	420,6	419,8	-0,2	-0,8	-1,1
Ensemble des inscrits (catégories A, B, C, D, E)	6 160,8	6 242,0	6 258,5	0,3	0,5	1,6

Source : Pôle emploi-Dares, STMT, traitements Dares.

Les évolutions mensuelles des séries corrigées des variations saisonnières et des effets des jours ouvrables (CVS-CJO) peuvent différer de la tendance de moyen terme des séries ; les évolutions sur trois mois sont à privilégier pour obtenir une information sur la tendance de moyen terme.

Une [documentation](#) fournit des éléments d'aide à l'interprétation des séries mensuelles sur les demandeurs d'emploi.

Les données publiées concernent les demandeurs d'emploi inscrits à Pôle emploi. La notion de demandeurs d'emploi est différente de celle de chômeurs au sens du Bureau international du travail (BIT). Au-delà des évolutions du marché du travail, différents facteurs peuvent davantage affecter les données relatives aux demandeurs d'emploi: modifications des règles d'indemnisation ou d'accompagnement des demandeurs d'emploi, changements de procédure, incidents. Un [document](#) présente les principaux changements de procédure et incidents ayant affecté les statistiques de demandeurs d'emploi depuis 2011.

L'ensemble des définitions et concepts figurent dans la [documentation méthodologique](#) en ligne.

DEMANDEURS D'EMPLOI PAR DÉPARTEMENT

Fin février 2017, en Auvergne-Rhône-Alpes, les évolutions du nombre de demandeurs d'emploi en catégorie A se situent entre -2,1 % dans le Cantal et +0,2 % en Haute-Savoie pour les évolutions sur trois mois. Sur un mois, elles se situent entre -1,3 % dans le Puy-de-Dôme et +0,5 % dans le Rhône.

Les évolutions du nombre de demandeurs d'emploi en catégories A, B, C se situent entre -0,6 % dans l'Allier et +1,8 % en Haute-Savoie pour les évolutions sur trois mois. Sur un mois, elles se situent entre -0,5 % dans l'Allier et +1,2 % dans le Cantal.

Demands de emploi en catégorie A

	Effectif			Évolution (en %) sur		
	Février 2016	Janvier 2017	Février 2017	un mois	trois mois	un an
Auvergne-Rhône-Alpes (données CVS-CJO)	399 690	384 990	383 560	-0,4	-0,8	-4,0
Ain	26 660	25 840	25 610	-0,9	-1,6	-3,9
Allier	18 250	17 520	17 350	-1,0	-1,1	-4,9
Ardèche	18 280	17 990	17 970	-0,1	-0,6	-1,7
Cantal	4 940	4 650	4 600	-1,1	-2,1	-6,9
Drôme	31 010	29 830	29 750	-0,3	-1,0	-4,1
Isère	61 170	59 220	58 730	-0,8	-0,1	-4,0
Loire	39 810	37 970	37 810	-0,4	-1,7	-5,0
Haute-Loire	10 140	9 450	9 370	-0,8	-1,3	-7,6
Puy-de-Dôme	32 080	31 140	30 740	-1,3	-0,5	-4,2
Rhône	98 790	94 380	94 830	0,5	-0,9	-4,0
Savoie	20 220	19 880	19 740	-0,7	-0,8	-2,4
Haute-Savoie	38 340	37 120	37 060	-0,2	0,2	-3,3
France métropolitaine (en milliers, données CVS-CJO)	3 578,3	3 467,9	3 464,4	-0,1	0,2	-3,2

Source : Pôle emploi-Dares, STMT, traitements Dares.

Pour information

	Effectif			Évolution (en %) sur		
	Février 2016	Janvier 2017	Février 2017	un mois	trois mois	un an
<i>Lyon Métropole</i>	81 910	78 210	78 690	0,6	-0,8	-3,9
<i>Nouveau Rhône</i>	16 880	16 170	16 140	-0,2	-0,9	-4,4

Source : Pôle emploi-Dares, STMT, traitements Dares.

Demands de emploi en catégories A, B, C

	Effectif			Évolution (en %) sur		
	Février 2016	Janvier 2017	Février 2017	un mois	trois mois	un an
Auvergne-Rhône-Alpes (données CVS-CJO)	622 630	625 050	627 600	0,4	0,4	0,8
Ain	42 910	43 250	43 300	0,1	0,0	0,9
Allier	28 380	28 240	28 090	-0,5	-0,6	-1,0
Ardèche	28 850	29 310	29 610	1,0	1,2	2,6
Cantal	8 260	8 230	8 330	1,2	0,0	0,8
Drôme	48 760	48 840	49 130	0,6	0,4	0,8
Isère	95 580	96 420	96 590	0,2	0,9	1,1
Loire	62 780	63 110	63 440	0,5	0,1	1,1
Haute-Loire	16 980	16 650	16 620	-0,2	-0,4	-2,1
Puy-de-Dôme	51 480	51 650	51 730	0,2	0,5	0,5
Rhône	150 140	149 950	150 870	0,6	0,1	0,5
Savoie	31 910	32 220	32 300	0,2	0,2	1,2
Haute-Savoie	56 600	57 180	57 590	0,7	1,8	1,7
France métropolitaine (en milliers, données CVS-CJO)	5 461,5	5 486,4	5 515,2	0,5	0,9	1,0

Source : Pôle emploi-Dares, STMT, traitements DR Pôle Emploi-Directe Auvergne-Rhône-Alpes.

Pour information

	Effectif			Évolution (en %) sur		
	Février 2016	Janvier 2017	Février 2017	un mois	trois mois	un an
<i>Lyon Métropole</i>	122 400	122 160	122 960	0,7	0,1	0,5
<i>Nouveau Rhône</i>	27 740	27 790	27 910	0,4	0,0	0,6

Source : Pôle emploi-Dares, STMT, traitements DR Pôle Emploi-Directe Auvergne-Rhône-Alpes.

DEMANDEURS D'EMPLOI EN CATÉGORIE A

En Auvergne-Rhône-Alpes, sur trois mois, le nombre de demandeurs d'emploi en catégorie A diminue de 1,7 % pour les hommes (-0,9 % sur un mois et -5,3 % sur un an) et progresse de 0,2 % pour les femmes (+0,2 % sur un mois et -2,6 % sur un an).

Sur trois mois, le nombre de demandeurs d'emploi en catégorie A diminue en Auvergne-Rhône-Alpes de 0,8 % pour les moins de 25 ans (-0,2 % sur un mois et -7,8 % sur un an), de 1,6 % pour ceux âgés de 25 à 49 ans (-0,5 % sur un mois et -5,4 % sur un an) et progresse de 1,1 % pour ceux âgés de 50 ans ou plus (-0,2 % sur un mois et +1,7 % sur un an).

Demands d'emploi en catégorie A par sexe et âge

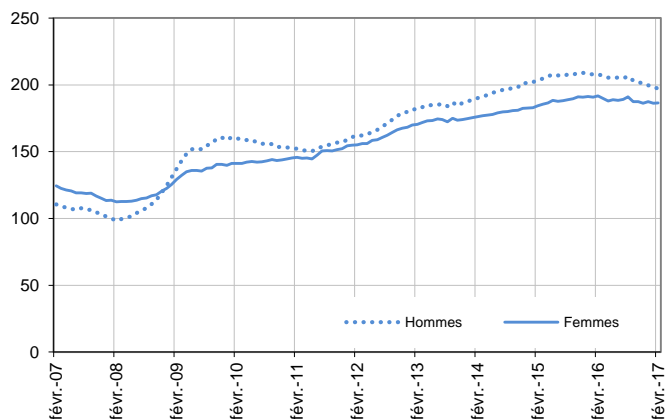
Données CVS-CJO

	Effectif			Évolution (en %) sur		
	Février 2016	Janvier 2017	Février 2017	un mois	trois mois	un an
Hommes	208 040	198 810	196 970	-0,9	-1,7	-5,3
Femmes	191 650	186 180	186 590	0,2	0,2	-2,6
Moins de 25 ans	57 190	52 810	52 720	-0,2	-0,8	-7,8
Hommes	31 120	28 310	28 110	-0,7	-1,6	-9,7
Femmes	26 070	24 500	24 610	0,4	0,1	-5,6
Entre 25 et 49 ans	245 930	233 740	232 590	-0,5	-1,6	-5,4
Hommes	127 020	119 700	118 380	-1,1	-2,7	-6,8
Femmes	118 910	114 040	114 210	0,1	-0,4	-4,0
50 ans ou plus	96 570	98 440	98 250	-0,2	1,1	1,7
Hommes	49 900	50 800	50 480	-0,6	0,5	1,2
Femmes	46 670	47 640	47 770	0,3	1,7	2,4
Auvergne-Rhône-Alpes	399 690	384 990	383 560	-0,4	-0,8	-4,0

Source : Pôle emploi-Dares, STMT, traitements Dares.

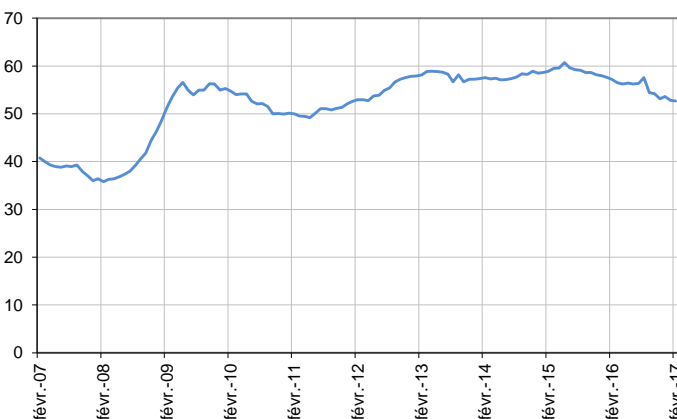
Catégorie A, par sexe

En milliers, données CVS-CJO



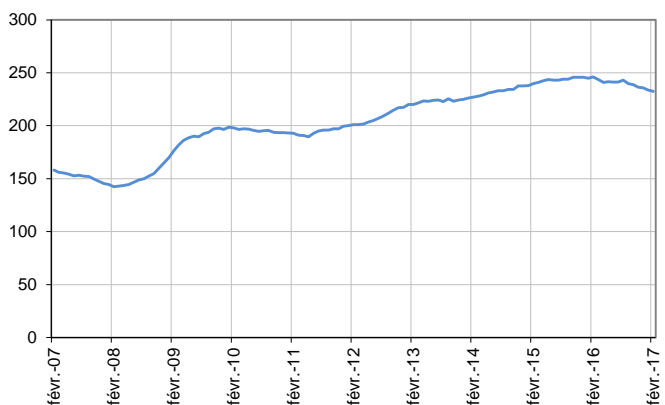
Catégorie A, moins de 25 ans

En milliers, données CVS-CJO



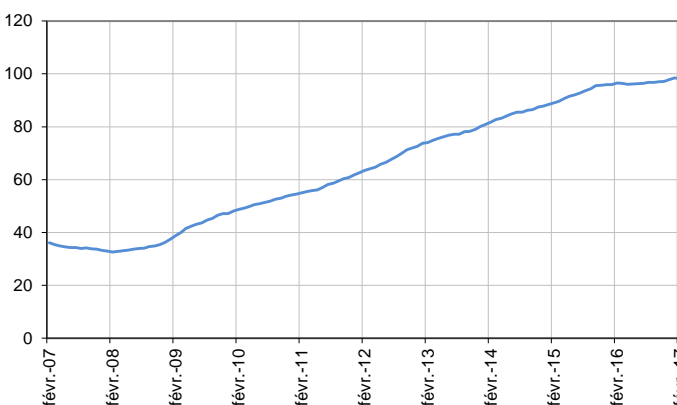
Catégorie A, entre 25 et 49 ans

En milliers, données CVS-CJO



Catégorie A, 50 ans ou plus

En milliers, données CVS-CJO



Source : Pôle emploi-Dares, STMT, traitements Dares.

DEMANDEURS D'EMPLOI EN CATÉGORIES A, B, C

En Auvergne-Rhône-Alpes, sur trois mois, le nombre de demandeurs d'emploi en catégories A, B, C est stable pour les hommes (+0,3 % sur un mois et stable sur un an) et progresse de 0,9 % pour les femmes (+0,6 % sur un mois et +1,6 % sur un an).

Sur trois mois, le nombre de demandeurs d'emploi en catégories A, B, C diminue en Auvergne-Rhône-Alpes de 0,2 % pour les moins de 25 ans (+0,7 % sur un mois et -4,4 % sur un an), progresse de 0,1 % pour ceux âgés de 25 à 49 ans (+0,3 % sur un mois et +0,2 % sur un an) et de 1,9 % pour ceux âgés de 50 ans ou plus (+0,5 % sur un mois et +5,7 % sur un an).

Demands d'emploi en catégories A, B, C par sexe et âge

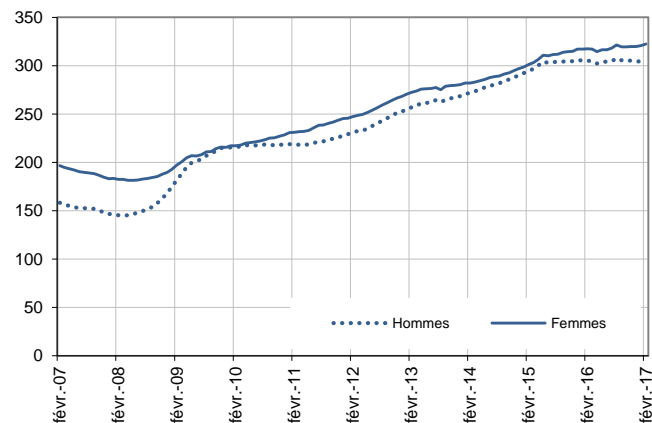
Données CVS-CJO

	Effectif			Évolution (en %) sur		
	Février 2016	Janvier 2017	Février 2017	un mois	trois mois	un an
Hommes	305 090	304 280	305 050	0,3	0,0	0,0
Femmes	317 540	320 770	322 550	0,6	0,9	1,6
Moins de 25 ans	89 710	85 130	85 750	0,7	-0,2	-4,4
Hommes	46 330	43 490	43 780	0,7	-0,8	-5,5
Femmes	43 380	41 640	41 970	0,8	0,3	-3,3
Entre 25 et 49 ans	392 190	391 840	393 100	0,3	0,1	0,2
Hommes	192 770	191 340	191 600	0,1	-0,5	-0,6
Femmes	199 420	200 500	201 500	0,5	0,6	1,0
50 ans ou plus	140 730	148 080	148 750	0,5	1,9	5,7
Hommes	65 990	69 450	69 670	0,3	1,7	5,6
Femmes	74 740	78 630	79 080	0,6	2,0	5,8
Auvergne-Rhône-Alpes	622 630	625 050	627 600	0,4	0,4	0,8

Source : Pôle emploi-Dares, STMT, traitements Dares.

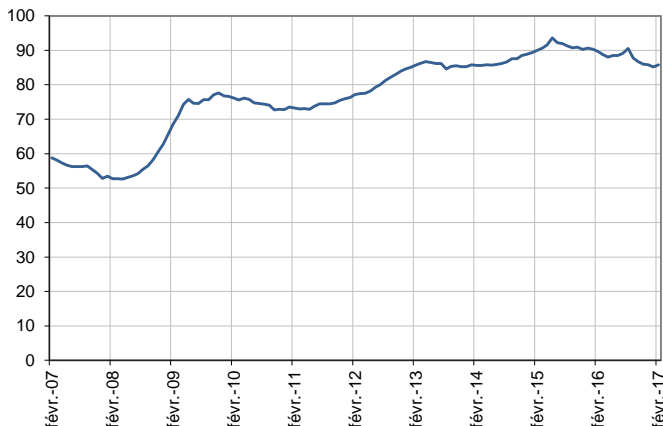
Catégories A, B, C, par sexe

En milliers, données CVS-CJO



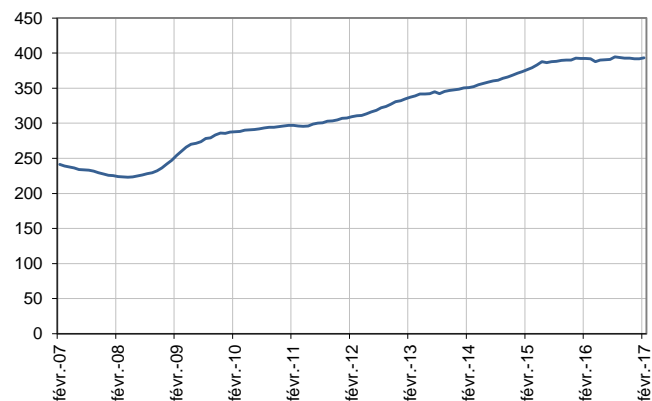
Catégories A, B, C, moins de 25 ans

En milliers, données CVS-CJO



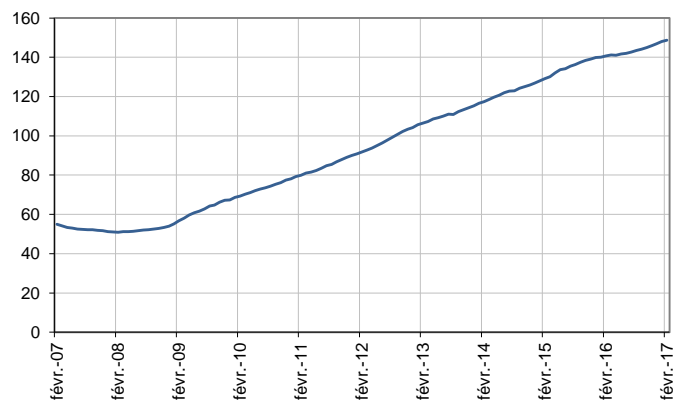
Catégories A, B, C, entre 25 et 49 ans

En milliers, données CVS-CJO



Catégories A, B, C, 50 ans ou plus

En milliers, données CVS-CJO



Source : Pôle emploi-Dares, STMT, traitements Dares.

ANCIENNETÉ D'INSCRIPTION EN CATÉGORIES A, B, C DES DEMANDEURS D'EMPLOI

En Auvergne-Rhône-Alpes, sur trois mois, le nombre de demandeurs d'emploi inscrits en catégories A, B, C depuis un an ou plus diminue de 1,3 % (-0,2 % sur un mois et -2,3 % sur un an) tandis que celui des inscrits depuis moins d'un an progresse de 1,7 % (+0,8 % sur un mois et +3,1 % sur un an).

L'ancienneté en catégories A, B, C est mesurée par le nombre de jours où le demandeur d'emploi a été inscrit, de façon continue, en catégories A, B, C. Une sortie d'un jour de ces catégories réinitialise l'ancienneté. D'autres indicateurs, tel que le nombre de personnes inscrites en catégorie A un certain nombre de mois sur une période donnée, peuvent éclairer d'autres dimensions de l'ancienneté ou de la récurrence sur les listes de Pôle emploi dans ces catégories.

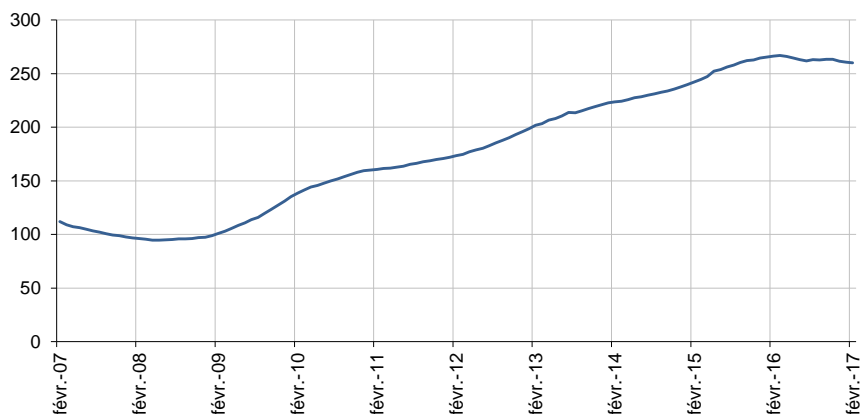
Ancienneté en catégories A, B, C des demandeurs d'emploi

	Effectif			Évolution (en % et point) sur		
	Février 2016	Janvier 2017	Février 2017	un mois	trois mois	un an
Auvergne-Rhône-Alpes (données CVS-CJO)						
Demandeurs d'emploi en catégories A, B, C	622 630	625 050	627 600	0,4	0,4	0,8
Inscrits depuis moins de 1 an	356 230	364 460	367 430	0,8	1,7	3,1
Moins de 3 mois	136 180	147 820	149 060	0,8	6,0	9,5
De 3 mois à moins de 6 mois	96 100	93 190	94 480	1,4	-4,5	-1,7
De 6 mois à moins de 12 mois	123 950	123 450	123 890	0,4	1,7	0,0
Inscrits depuis 1 an ou plus	266 400	260 590	260 170	-0,2	-1,3	-2,3
De 1 an à moins de 2 ans	128 030	118 890	118 860	0,0	-2,7	-7,2
De 2 ans à moins de 3 ans	56 000	57 310	56 930	-0,7	-0,6	1,7
3 ans ou plus	82 370	84 390	84 380	0,0	0,4	2,4
Part des demandeurs d'emploi inscrits depuis 1 an ou plus (en %)	42,8	41,7	41,5	-0,2 pt	-0,7 pt	-1,3 pt
France métropolitaine (données CVS-CJO)						
Demandeurs d'emploi inscrits depuis 1 an ou plus (en milliers)	2 478,3	2 407,1	2 410,1	0,1	-0,3	-2,8
Part des demandeurs d'emploi inscrits depuis 1 an ou plus (en %)	45,4	43,9	43,7	-0,2 pt	-0,5 pt	-1,7 pt

Source : Pôle emploi-Dares, STMT, traitements Dares.

Demandeurs d'emploi inscrits depuis un an ou plus en catégories A, B, C

En milliers, données CVS-CJO



Champ : Auvergne-Rhône-Alpes.

Source : Pôle emploi-Dares, STMT, traitements Dares.

ENTRÉES ET SORTIES DE CATÉGORIES A, B, C

En Auvergne-Rhône-Alpes, le nombre moyen d'entrées en catégories A, B, C sur les trois derniers mois augmente de 2,2 % par rapport aux trois mois précédents (+11,5 % sur un an).

Sur les trois derniers mois, les entrées pour première entrée (-9,1 %) et autre cas (-1,6 %) sont en baisse. Les entrées pour fin de contrat à durée déterminée (+4,3 %), fin de mission d'intérim (+5,3 %), licenciement économique (+3,4 %), autre licenciement (+4,6 %), démission (+4,6 %) et reprise d'activité (+9,6 %) sont en hausse.

En Auvergne-Rhône-Alpes, le nombre moyen de sorties de catégories A, B, C sur les trois derniers mois diminue de 0,8 % par rapport aux trois mois précédents (+11,9 % sur un an).

Sur les trois derniers mois, les sorties pour reprise d'emploi déclarée (-1,5 %), cessation d'inscription pour défaut d'actualisation (-5,9 %), radiation administrative (-0,7 %) et autre cas (-1,3 %) sont en baisse. Les sorties pour entrée en stage (+11,5 %) et arrêt de recherche (+2,2 %) sont en hausse.

Entrées en catégories A, B, C par motif

	Effectif moyen décembre 2016 - février 2017	Répartition des motifs (en %)	Évolution trimestrielle (en %) (a)	Évolution annuelle (en %) (b)
Auvergne-Rhône-Alpes (données CVS-CJO)				
Fin de contrat à durée déterminée	14 980	22,3	4,3	-1,2
Fin de mission d'intérim	4 360	6,5	5,3	10,7
Licenciement économique*	1 810	2,7	3,4	13,8
Autre licenciement	5 000	7,4	4,6	8,9
Démission	2 030	3,0	4,6	17,3
Première entrée	4 490	6,7	-9,1	20,7
Reprise d'activité	11 840	17,6	9,6	144,6
Autre cas**	22 730	33,8	-1,6	-8,1
Entrées en catégories A, B, C	67 230	100,0	2,2	11,5
France métropolitaine (en milliers, données CVS-CJO)				
	546,6		0,8	7,8

Source : Pôle emploi-Dares, STMT, traitements Dares.

* Y compris les entrées en catégories A, B, C dont le motif renseigné est "fin de CRP-CTP-CSP".

** Y compris les entrées en catégories A, B, C à la suite d'une rupture conventionnelle de CDI.

(a) Évolution de la moyenne des entrées de décembre 2016 à février 2017 par rapport à la moyenne des entrées de septembre 2016 à novembre 2016.

(b) Évolution de la moyenne des entrées de décembre 2016 à février 2017 par rapport à la moyenne des entrées de décembre 2015 à février 2016.

Sorties de catégories A, B, C par motif

	Effectif moyen décembre 2016 - février 2017	Répartition des motifs (en %)	Évolution trimestrielle (en %) (a)	Évolution annuelle (en %) (b)
Auvergne-Rhône-Alpes (données CVS-CJO)				
Reprise d'emploi déclarée*	14 740	22,2	-1,5	3,6
Entrée en stage	11 400	17,2	11,5	117,1
Arrêt de recherche (maternité, maladie, retraite, ...)	5 150	7,8	2,2	1,8
<i>Dont maladie</i>	<i>3 150</i>	<i>4,8</i>	<i>0,0</i>	<i>4,7</i>
Cessation d'inscription pour défaut d'actualisation	23 730	35,8	-5,9	-3,4
Radiation administrative	5 770	8,7	-0,7	26,0
Autre cas	5 510	8,3	-1,3	-1,6
Sorties de catégories A, B, C	66 310	100,0	-0,8	11,9
France métropolitaine (en milliers, données CVS-CJO)				
	528,5		-4,6	6,1

Source : Pôle emploi-Dares, STMT, traitements Dares.

* Uniquement celles connues de Pôle emploi.

(a) Évolution de la moyenne des sorties de décembre 2016 à février 2017 par rapport à la moyenne des sorties de septembre 2016 à novembre 2016.

(b) Évolution de la moyenne des sorties de décembre 2016 à février 2017 par rapport à la moyenne des sorties de décembre 2015 à février 2016.

SOURCE, DÉFINITIONS ET MÉTHODE

Source : la Statistique mensuelle du marché du travail (STMT)

La Statistique mensuelle du marché du travail (STMT) est une source statistique exhaustive issue des fichiers de gestion de Pôle emploi. Elle porte sur tous les demandeurs d'emploi inscrits, entrés ou sortis des listes un mois donné.

La correction des variations saisonnières et des effets des jours ouvrables permet de rendre les évolutions mensuelles pertinentes pour l'analyse conjoncturelle. Les coefficients de correction des variations saisonnières et des effets des jours ouvrables sont estimés une fois par an, sur la période allant de janvier 1996 au dernier mois de décembre. Lorsque ces coefficients sont réestimés, les séries CVS-CJO sont révisées, sur tout leur historique. La prochaine campagne d'actualisation des coefficients aura eu lieu en février 2018.

Une [documentation méthodologique](#) présente plus en détail la STMT.

Le Fichier historique statistique (FHS) est une autre source statistique sur les demandeurs d'emploi issue des fichiers de gestion de Pôle emploi. Elle comporte tous les épisodes d'inscription sur une période de 10 ans. Les statistiques produites à partir de la STMT et du FHS peuvent légèrement différer en raison de différences dans la constitution des deux sources concernant notamment la façon dont sont traités les événements enregistrés avec retard et les sorties de courte durée. Des [séries brutes sur les demandeurs d'emploi issues du FHS, au niveau national, sont publiées chaque année](#).

Demandeurs d'emploi : définition et différence avec les chômeurs au sens du BIT

Les demandeurs d'emploi sont des personnes qui sont inscrites à Pôle emploi. Conformément aux recommandations du rapport du Cnis sur la définition d'indicateurs en matière d'emploi, de chômage, de sous-emploi et de précarité de l'emploi (septembre 2008), la Dares et Pôle emploi présentent depuis 2009, à des fins d'analyse statistique les données sur les demandeurs d'emploi inscrits à Pôle emploi selon les catégories suivantes :

- catégorie A : demandeurs d'emploi tenus de rechercher un emploi, sans emploi ;
- catégorie B : demandeurs d'emploi tenus de rechercher un emploi, ayant exercé une activité réduite courte (de 78 heures ou moins dans le mois) ;
- catégorie C : demandeurs d'emploi tenus de rechercher un emploi, ayant exercé une activité réduite longue (de plus de 78 heures au cours du mois) ;
- catégorie D : demandeurs d'emploi non tenus de rechercher un emploi (en raison d'une formation, d'une maladie...) y compris les demandeurs d'emploi en contrat de sécurisation professionnelle (CSP), sans emploi ;
- catégorie E : demandeurs d'emploi non tenus de rechercher un emploi, en emploi (par exemple, bénéficiaires de contrats aidés, créateurs d'entreprise).

Est chômeur au sens du BIT toute personne de 15 ans ou plus qui n'a pas travaillé au moins une heure pendant une semaine de référence, est disponible pour prendre un emploi dans les 15 jours et a recherché activement un emploi dans le mois précédent ou en a trouvé un qui commence dans les trois mois. Le chômage au sens du BIT est mesuré par l'enquête Emploi de l'Insee.

L'inscription à Pôle emploi en catégorie A et le chômage au sens du BIT sont deux réalités proches, mais qui ne se recouvrent pas (voir [documentation](#)).

Interprétation des séries CVS-CJO sur les demandeurs d'emploi

Les données STMT étant exhaustives, il n'existe pas, comme pour des données d'enquête, d'incertitude liée à l'échantillonnage. Les variations des séries CVS-CJO issues de la STMT peuvent résulter soit de la tendance de moyen terme, principalement liée aux évolutions du marché du travail et à la conjoncture économique, soit de chocs ponctuels, dont les sources peuvent être variées (variations dans la gestion des listes de demandeurs d'emploi par Pôle emploi ou dans les comportements d'inscription, chocs ponctuels du marché du travail, imprécisions dans l'estimation des corrections des variations saisonnières, ...). Parmi ces chocs ponctuels figurent aussi des incidents et changements de procédure dont certains ont pu avoir un impact significatif sur les séries de demandeurs d'emploi. Un [document](#) présente les principaux événements et leurs impacts.

Une [documentation](#) fournit des éléments d'aide à l'interprétation des séries mensuelles CVS-CJO sur les demandeurs d'emploi.

Pour en savoir plus

[1] Dares, Pôle emploi (2015), « Demandeurs d'emploi inscrits et offres collectées par Pôle emploi en septembre 2015 », Dares Indicateurs n°079, octobre.

[2] Dares, les séries mensuelles régionales, départementales et par zone d'emploi.