

# Repères & Analyses

## Le bassin d'emploi de Brioude

Unité statistiques, études et évaluations



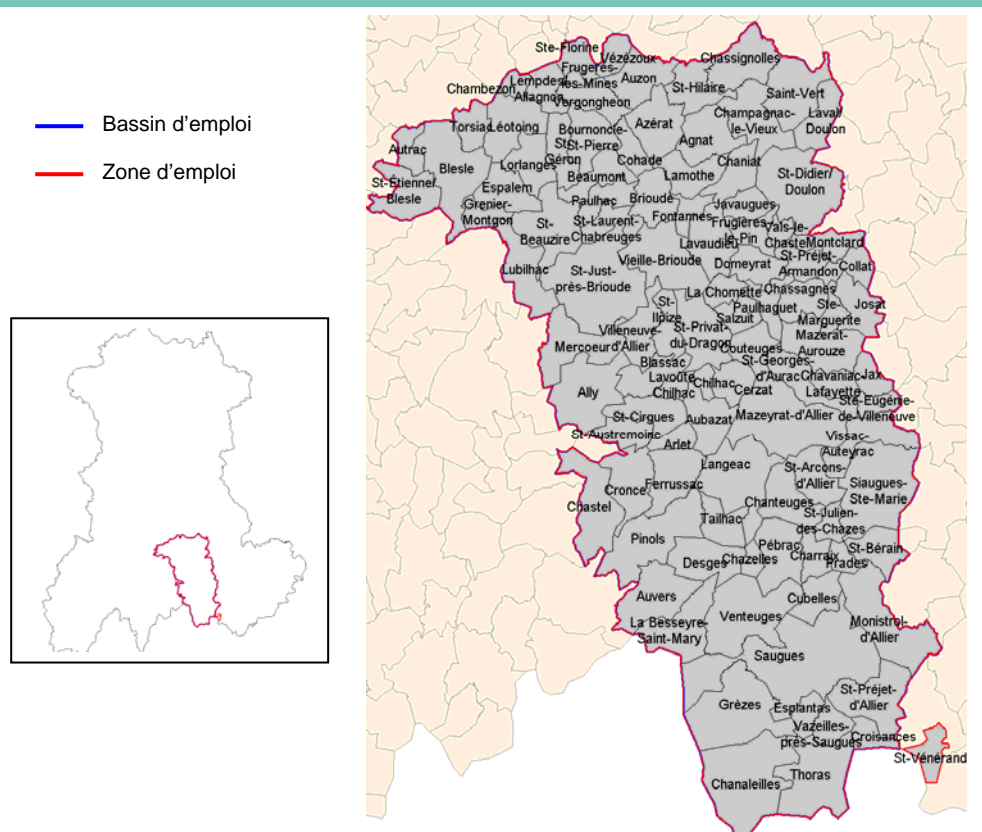
### A retenir

En décembre 2011, le taux de chômage de la zone d'emploi de Brioude (9,0 % de la population active) est supérieur à la moyenne régionale.

Cependant, des signes encourageants sont à relever (hausse du nombre d'offres d'emploi collectées en 2011) et des actions sont réalisées par Pôle emploi spécifiquement sur le bassin de Brioude pour accélérer le retour à l'emploi et faciliter les embauches.

Ainsi, un partenariat avec une agence de travail temporaire a été mis en place dans le but de favoriser les recrutements pour un équipementier mondial de l'automobile. Des actions ont été réalisées dans le cadre de la semaine de l'emploi et de la formation, et de la semaine de l'industrie. Plus récemment, le bassin de Brioude a été retenu pour participer à une expérimentation d'accompagnement renforcé à destination d'un public ciblé.

Zones de compétence du bassin d'emploi de Brioude et de la zone d'emploi de Brioude



NB : La notion de zone d'emploi est une notion officielle (INSEE – actualisée au 1<sup>er</sup> juillet 2011).  
La notion de bassin d'emploi est une notion institutionnelle (Pôle emploi)

Source : Pôle emploi / INSEE

### Le bassin d'emploi de Brioude en chiffres

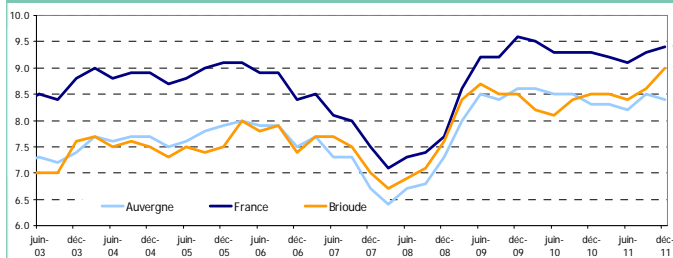
(source Pôle emploi – données brutes / INSEE recensement 2008)

- 3 % des demandeurs d'emploi en fin de mois inscrits en catégorie A en Auvergne (1 831 DEFM cat. A à fin février 2012)
- 3 % de la population totale auvergnate (44 000 habitants, 11<sup>ème</sup> bassin auvergnat sur 14)
  - o Les moins de 30 ans représentent 30 % de la population du bassin (33 % en Auvergne)
  - o Les 60 ans ou plus représentent 30 % de la population du bassin (26 % en Auvergne)
  - o Les femmes représentent 51 % de la population du bassin (52 % en Auvergne)
  - o Au total, une densité de 26 hab/km<sup>2</sup> (52 hab / km<sup>2</sup> en Auvergne)
- 3 % de l'emploi salarié non agricole auvergnat (8 442 salariés à fin décembre 2010)
- 4 % des allocataires indemnisés par Pôle emploi Auvergne (1 902 à fin février 2012)
- 6 % de la superficie régionale (1 686 km<sup>2</sup>)
- 8 % des communes de la région (101 communes)

Téléchargez la version électronique de ce document depuis votre smartphone :



Taux de chômage trimestriel par territoire (en %)



Source : INSEE  
Dernière donnée disponible : 4<sup>ème</sup> trimestre 2011

## Le nombre d'hommes augmente dans le bassin en un an

Entre février 2011 et février 2012, le nombre de demandeurs d'emploi inscrits en catégorie A sur le bassin de Brioude progresse quel que soit le sexe. La hausse est cependant plus sévère pour les hommes (+ 12,5 %) que pour les femmes (+ 9,8 %).

## Les jeunes et les seniors progressent fortement

Les demandeurs d'emploi âgés de moins de 25 ans (quel que soit le sexe) ou de plus de 50 ans (notamment les hommes) sont les deux populations qui progressent le plus entre février 2011 et février 2012 sur le territoire. Brioude est ainsi le bassin d'emploi auvergnat qui observe la plus forte hausse du nombre de jeunes parmi les demandeurs d'emploi de catégorie A. Il est également le bassin d'emploi dans lequel la proportion de demandeurs d'emploi âgés de moins de 25 ans est la plus élevée en Auvergne (18,6 % parmi les demandeurs d'emploi inscrits en catégorie A). Pour comparaison, la proportion de jeunes demandeurs d'emploi est de 15,5 % en Auvergne.

## Plus d'un tiers des demandeurs d'emploi sont inscrits à Pôle emploi depuis plus d'un an

Ce résultat est équivalent à celui de la région. Par contre, la hausse du nombre de chômeurs de longue durée est plus soutenue dans le bassin (+ 11,6%) qu'en Auvergne (+7,9%).

## Un taux de chômage supérieur à celui de la région

Le taux de chômage sur la zone d'emploi de Brioude s'établit à 9,0 % de la population active à fin décembre 2011. Il est ainsi supérieur à la moyenne régionale, mais en deçà du taux national.

## Le nombre de demandeurs d'emploi progresse en un an

Entre février 2011 et février 2012, le nombre de personnes inscrites à Pôle emploi et tenues de faire des actes positifs de recherche d'emploi, sans emploi (catégorie A), augmente de + 11,2 %, contre + 5,8% en Auvergne.

En intégrant les personnes ayant exercé une activité réduite courte (B) ou longue (C), l'écart est moins important entre la hausse constatée sur le bassin de Brioude (+ 6,9 %) et celle enregistrée en Auvergne (+ 6,0 %).

Les demandeurs d'emploi en fin de mois (DEFM) à fin février 2012 sur le bassin d'emploi de Brioude – données brutes

|  | Brioude      | Evolution annuelle | Auvergne      | Evolution annuelle |
|--|--------------|--------------------|---------------|--------------------|
| <b>DEFM toutes catégories</b>          | <b>3 341</b> | <b>+ 6.4%</b>      | <b>97 268</b> | <b>+ 4.9%</b>      |
| <b>DEFM cat. A, B, C</b>               | <b>2 954</b> | <b>+ 6.9%</b>      | <b>85 277</b> | <b>+ 6.0%</b>      |
| <b>DEFM cat. A</b>                     | <b>1 831</b> | <b>+ 11.2%</b>     | <b>55 042</b> | <b>+ 5.8%</b>      |
| <b>dont hommes</b>                     | <b>924</b>   | <b>+ 12.5%</b>     | <b>28 508</b> | <b>+ 5.3%</b>      |
| % hommes                               | 50.5%        |                    | 51.8%         |                    |
| <b>dont femmes</b>                     | <b>907</b>   | <b>+ 9.8%</b>      | <b>26 534</b> | <b>+ 6.2%</b>      |
| % femmes                               | 49.5%        |                    | 48.2%         |                    |
| <b>dont moins de 25 ans</b>            | <b>341</b>   | <b>+ 43.9%</b>     | <b>8 530</b>  | <b>+ 8.3%</b>      |
| % moins de 25 ans                      | 18.6%        |                    | 15.5%         |                    |
| <b>dont 25 à 49 ans</b>                | <b>1 038</b> | <b>+ 2.6%</b>      | <b>33 733</b> | <b>+ 2.9%</b>      |
| % 25 à 49 ans                          | 56.7%        |                    | 61.3%         |                    |
| <b>dont 50 ans et plus</b>             | <b>452</b>   | <b>+ 13.6%</b>     | <b>12 779</b> | <b>+ 12.4%</b>     |
| % 50 ans et plus                       | 24.7%        |                    | 23.2%         |                    |
| <b>dont chômeurs de longue durée</b>   | <b>652</b>   | <b>+ 11.6%</b>     | <b>19 879</b> | <b>+ 7.9%</b>      |
| % chômeurs de longue durée             | 35.6%        |                    | 36.1%         |                    |
| <b>dont travailleurs handicapés</b>    | <b>252</b>   | <b>+ 22.9%</b>     | <b>6 220</b>  | <b>+ 23.2%</b>     |
| % travailleurs handicapés              | 13.8%        |                    | 11.3%         |                    |
| <b>ayant des droits ouverts au RSA</b> | <b>364</b>   | <b>-4.2%</b>       | <b>12 696</b> | <b>+ 4.3%</b>      |
| % ayant des droits ouverts au RSA      | 19.9%        |                    | 23.1%         |                    |

Source : Pôle emploi - STMT

## Un nombre d'entrées au Pôle emploi de Brioude en hausse en février 2012

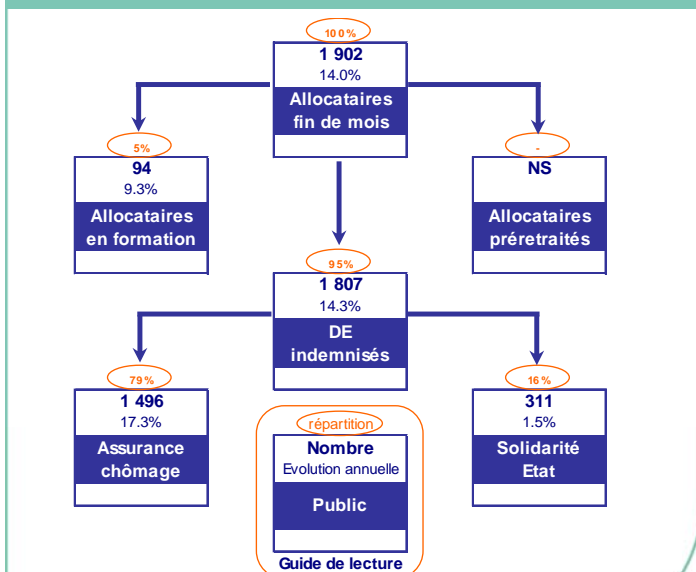
Environ 220 personnes se sont inscrites à Pôle emploi dans le bassin de Brioude au cours du mois de février 2012. Ce nombre augmente par rapport au même mois de l'année 2011 (+ 10,3 %), notamment pour les inscriptions suite à une fin de CDD, ou une fin de mission d'intérim. En cumulant avec les entrées au cours du mois de janvier 2012, 530 individus se sont inscrits dans le bassin de Brioude depuis le début de l'année, nombre en augmentation de + 6,2 % par rapport au même cumul de l'année 2011.

Parallèlement, le bassin de Brioude enregistre une baisse du nombre de sorties de Pôle emploi au cours du mois de février 2012 (207 demandeurs d'emploi soit - 4,2 % en un an). De même, le nombre de sorties enregistrées depuis le début de l'année 2012 est inférieur à celui de 2011 pour la même période (466 sorties en 2012 soit une évolution annuelle de - 1,5 %).

## Plus d'allocataires indemnisés en un an

Le nombre d'allocataires brivadois indemnisés par Pôle emploi à fin février 2012 s'élève à près de 1 900 personnes, soit 4 % des allocataires auvergnats. Le bassin se distingue par une forte augmentation annuelle du nombre d'allocataires (+ 14,0 % à Brioude contre + 6,0 % en Auvergne), imputable notamment à une nette progression du nombre de demandeurs d'emploi indemnisés au titre du régime d'assurance chômage.

Les allocataires en fin de mois indemnisés par Pôle emploi sur le bassin de Brioude (données brutes - février 2012)



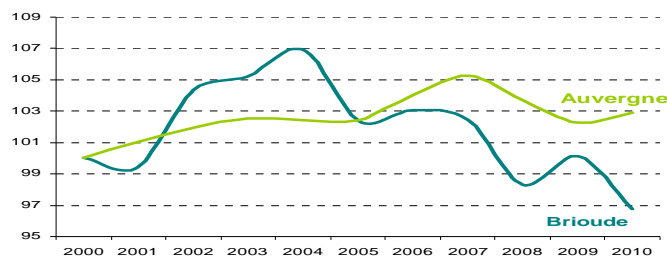
Source : Pôle emploi – STMP  
\* DE : demandeurs d'emploi

## L'emploi salarié dans le bassin de Brioude

Avec plus de 8 400 salariés affiliés au régime d'Assurance Chômage au 31 décembre 2010, le bassin de Brioude regroupe 3 % des effectifs régionaux (et 18 % des effectifs départementaux), ce qui en fait l'un des quatre plus petits bassins auvergnats en termes d'emploi salarié. Les effectifs du bassin de Brioude ont diminué de - 3,3 % au cours de l'année 2010. C'est la plus forte baisse parmi les bassins auvergnats. Pour rappel, l'emploi salarié a progressé de + 0,6 % en Auvergne sur la même période.

Depuis l'année 2000, les effectifs brivadois ont reculé de - 3,2 % (soit - 280 salariés). Seuls les bassins d'Ambert et de Thiers ont connu des évolutions plus négatives sur cette période. En Auvergne, les effectifs ont progressé de + 2,9%.

### Evolution de l'emploi salarié non agricole depuis dix ans



Base 100 en 2000  
Source : Pôle emploi (statistique annuelle employeurs 2010)

Le bassin de Brioude se caractérise par une part importante de salariés dans le secteur de l'industrie. Ainsi, 40 % des effectifs brivadois sont employés dans ce secteur, ce qui en fait la principale activité du bassin. A l'inverse, le secteur tertiaire est sous-représenté. Ainsi, les services n'emploient que 34 % des effectifs du bassin (contre 42 % en Auvergne), et le secteur commercial concentre 15 % des salariés brivadois (19 % au niveau régional). La construction présente une part semblable à celle observée au niveau de la région (11 % des effectifs).

Parmi les bassins auvergnats, Brioude est celui pour lequel les effectifs industriels reculent le plus fortement en 2010. Avec un recul de - 8,8 % au cours de l'année (soit - 330 postes), l'évolution de l'industrie brivadoise contraste avec la tendance régionale (+ 1,5 % en Auvergne). Une baisse du recours à l'intérim explique en partie ce résultat.

L'activité de fabrication de matériel de transport est une spécificité du bassin brivadois. Elle regroupe 29 % des effectifs industriels (contre 4 % au niveau régional), mais voit son nombre de salariés chuter de - 15,7 % (soit 180 postes supprimés). Là aussi, une baisse du recours à l'intérim explique ce recul. Les effectifs de l'activité de fabrication de denrées alimentaires diminuent également (- 18,2 %, soit - 120 postes), tandis que ceux de la métallurgie et fabrication de produits métalliques restent stables.

Alors que la main d'œuvre régionale diminue, le nombre de salariés de la construction stagne dans le bassin de Brioude. Les pertes dans les activités de construction de bâtiments (- 9,6 %) et de génie civil (- 4,5 %) sont compensées par les créations nettes d'emploi dans la principale activité, les travaux de construction spécialisés (+ 2,8 %).

Les effectifs du secteur des services progressent en 2010 sur le bassin de Brioude. La hausse s'élève à + 2,0 % (contre + 1,5 % en Auvergne), soit près de 60 postes supplémentaires. L'activité d'hébergement médico-social et action sociale emploie un quart des salariés des services. Ses effectifs restent stables. La plus forte hausse se situe dans l'activité de transports et entreposage. Cette activité a permis la création nette de 25 postes (+ 9,5 %).

Les effectifs commerciaux ont reculé au cours de l'année sur le bassin brivadois. Avec une vingtaine de pertes, la baisse s'élève à - 1,6 % (contre - 1,0 % en Auvergne). Le commerce de gros est la seule activité parvenant à créer des emplois (+ 1,0 %). A l'inverse, le commerce de détail, qui concentre 69% des effectifs commerciaux du bassin, subit un recul de - 2,1 %, soit 18 postes supprimés.

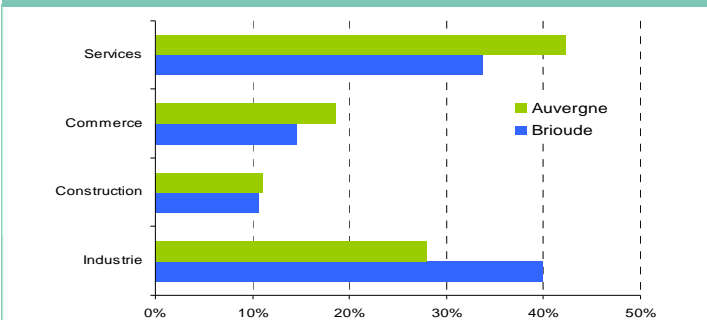
NB : Dans ce document, les emplois intérimaires sont réaffectés dans les secteurs d'activité utilisateurs. Si l'intérim était intégré dans le secteur des services (comme dans la publication nationale de Pôle emploi), les bilans seraient les suivants : - 4,0 % dans l'industrie, + 0,1 % dans la construction, - 1,2 % dans le commerce et - 4,4 % dans les services.

### Les chiffres clés de l'emploi salarié non agricole en 2010

|   | Bassin d'emploi de Brioude | Région Auvergne              |
|---|----------------------------|------------------------------|
| Nombre d'établissements affiliés              | 994<br>(3% de la région)   | 33 113                       |
| Nombre de salariés affiliés                   | 8 442<br>(3% de la région) | 299 171                      |
| Evolution annuelle du nombre de salariés      | - 3,3%<br>(- 291 salariés) | + 0,6%<br>(+ 1 925 salariés) |
| Taille moyenne des établissements             | 8 salariés                 | 9 salariés                   |
| Part de l'emploi salarié dans l'emploi total* | 56%                        | 64%                          |

Source : Pôle emploi (statistique annuelle employeurs 2010)

### Répartition des effectifs salariés non agricoles en 2010 par activité



Source : Pôle emploi (statistique annuelle employeurs 2010)

### Liste des dix principaux établissements affiliés du bassin

| Raison sociale                         | Effectif              | Commune               |
|--|-----------------------|-----------------------|
| VALEO SYSTEMES DE CONTROLE MOTEURS     | De 600 à 700 salariés | SAINTE-FLORINE        |
| RECTICEL SAS                           | De 200 à 300 salariés | MAZEYRAT-DALLIER      |
| SOC NOISEENNE OUTILLAGE DE PRESSE SNOP | De 100 à 200 salariés | BRIOUDE               |
| ETAPE AUVERGNE                         | De 100 à 200 salariés | VERGONGHEON           |
| CSF FRANCE                             | De 100 à 200 salariés | BRIOUDE               |
| GROUPE MARAZZI FRANCE                  | De 50 à 99 salariés   | COUTEUGES             |
| ASSOCIATION SAINT DOMINIQUE            | De 50 à 99 salariés   | BRIOUDE               |
| COPIREL                                | De 50 à 99 salariés   | LANGÉAC               |
| SOC INDUSTRIELLE EQUIPEMENT LA LIMAGNE | De 50 à 99 salariés   | LEMPDES               |
| DIEHL POWER ELECTRONIC SAS             | De 50 à 99 salariés   | SIAUGUES-SAINTE-MARIE |

Source : Pôle emploi (statistique annuelle employeurs 2010)

### Evolution de l'intérim en Haute-Loire

Après une année 2008 marquée par une nette baisse du recours à l'intérim en Auvergne et en Haute-Loire, l'emploi intérimaire a rebondi dès le deuxième semestre 2009, puis a progressé jusqu'en 2011, sans retrouver son niveau d'avant crise dans ces territoires. Depuis le deuxième semestre 2011, il semble de nouveau orienté à la baisse. Entre février 2011 et février 2012, le nombre d'intérimaires en exercice diminue de - 13,3 % en Haute-Loire (- 11,0 % en Auvergne).

## Pôle emploi dans le bassin de Brioude

Pôle emploi est présent sur le bassin à travers son pôle situé à Brioude. 19 agents sont à la disposition des demandeurs d'emploi et des employeurs du bassin.

### Plus d'offres d'emploi collectées en 2011

En 2011, les employeurs du bassin de Brioude ont déposé près de 2 260 offres d'emploi. Comparativement à l'année précédente, ce nombre est en hausse de + 1,2 %.

### Des actions originales et efficaces pour favoriser le retour à l'emploi des demandeurs d'emploi et aider les employeurs dans leur projet de recrutement

#### Partenariat avec une agence d'intérim

Le Pôle emploi de Brioude a signé une convention de coopération avec l'agence de travail temporaire RIS (Randstad Inhouse Services) installée dans les locaux de l'entreprise VALEO à Sainte Florine. L'objectif de cette convention est de sélectionner avec l'agence RIS, les candidats aux postes proposés par Valéo, et de valider leur candidature par une prestation d'évaluation (EMT...) afin de réaliser les recrutements au fur et à mesure des besoins de l'entreprise. 240 intérimaires ont ainsi été placés en mission de moyenne et longue durée par le biais de cette convention. Des actions de qualification des intérimaires sortant de mission d'intérim longue (entre 6 et 18 mois) sont menées pour favoriser leur insertion durable, associées à de la Recherche d'offres ciblée (ROC).

### Offres d'emploi collectées et offres d'emploi satisfaites – Cumul de janvier à décembre 2011

| Offres d'emploi collectées            | Bassin de Brioude |                    | Région Auvergne    |
|---------------------------------------|-------------------|--------------------|--------------------|
|                                       | Volume            | Evolution annuelle | Evolution annuelle |
| Emplois durables (plus de 6 mois)     | 629               | -18.7%             | -1.7%              |
| Emplois temporaires (1 à 6 mois)      | 1 406             | 14.0%              | 12.8%              |
| Emplois occasionnels (moins d'1 mois) | 223               | -0.9%              | -2.1%              |
| <b>Ensemble</b>                       | <b>2 258</b>      | <b>1.2%</b>        | <b>5.1%</b>        |

| Offres d'emploi satisfaites           | Bassin de Brioude |                    | Région Auvergne    |
|---------------------------------------|-------------------|--------------------|--------------------|
|                                       | Volume            | Evolution annuelle | Evolution annuelle |
| Emplois durables (plus de 6 mois)     | 522               | -29.1%             | -3.1%              |
| Emplois temporaires (1 à 6 mois)      | 1 255             | 15.1%              | 14.9%              |
| Emplois occasionnels (moins d'1 mois) | 187               | 19.1%              | -4.3%              |
| <b>Ensemble</b>                       | <b>1 964</b>      | <b>-1.0%</b>       | <b>5.3%</b>        |

Source : Pôle emploi (STMT)

### Définitions

- Statistique annuelle employeurs 2010 : chaque année, les employeurs affiliés au régime d'Assurance Chômage déclarent à Pôle emploi leurs effectifs au 31 décembre. Le champ couvert ne comprend pas les établissements du secteur public ni du secteur agricole.

- Demandeurs d'emploi en fin de mois (DEFM) :  
- catégorie A : demandeurs d'emploi inscrits sans emploi  
- catégorie B : demandeurs d'emploi inscrits en activité réduite courte (*n'excédant pas 78 heures au cours du mois*)  
- catégorie C : demandeurs d'emploi inscrits en activité réduite longue (*supérieure à 78 heures au cours du mois*)  
- catégorie D : demandeurs d'emploi non immédiatement disponibles  
- catégorie E : personnes en activité cherchant un autre emploi

- Evaluation en milieu de travail (EMT) : elle permet de vérifier les compétences et capacités professionnelles du demandeur d'emploi par rapport à un emploi recherché ou de découvrir les conditions d'exercice d'un métier envisagé.

- Job dating : sessions de recrutement « éclair » organisées pour des secteurs porteurs d'emploi, consistant en des entretiens d'embauche non-préparés, durant lesquels les candidats proposent leurs compétences en direct, libérés du filtre « CV + lettre de motivation »

**Sources** : Pour plus d'informations sur les sources, consultez l'Observatoire de l'emploi en Auvergne, [www.observatoire-emploi-auvergne.fr](http://www.observatoire-emploi-auvergne.fr), onglet « Sources ».

### Les 10 métiers les plus recherchés par les employeurs du bassin de Brioude de mars 2011 à février 2012

| Libellé du métier                                  | Nombre d'offres déposées par les employeurs |
|--|---|
| Conduite d'équipement de production alimentaire    | 156   |
| Montage - assemblage mécanique                     | 154   |
| Maintenance des bâtiments et des locaux            | 97  |
| Magasinage et préparation de commandes             | 95  |
| Vente en habillement et accessoires de la personne | 92  |
| Cuisinier  | 77  |
| Manutention manuelle de charges                    | 68  |
| Nettoyage de locaux                                | 63  |
| Services domestiques                               | 62  |
| Responsable de magasin de détail                   | 53  |

Source : Pôle emploi (STMT)

### Forum de l'emploi et de la formation professionnelle

Lors du Forum pour l'emploi organisé le 20 octobre 2011, 55 structures (entreprises, organismes de formation, établissements de travail temporaire, partenaires...) étaient réunis pour accueillir plus de 400 demandeurs d'emploi.

### Semaine de l'industrie : visite d'entreprise et job dating

Dans le cadre de la semaine de l'industrie, une visite de l'entreprise DELRIEU à Cohade a été organisée le 22 mars 2012. Les huit participants (demandeurs d'emploi, et jeunes suivis par la Mission Locale) ont ainsi pu échanger avec le responsable de site et remettre leur CV.

Un job dating a été organisé le même jour par le Pôle emploi de Brioude, en présence de 8 entreprises, 2 organismes de formation et d'une cinquantaine de demandeurs d'emploi.

### Forum pour l'emploi à Langeac

Un forum de l'emploi s'est tenu pour la première fois à Langeac le 5 avril. L'initiative a rencontré un fort succès (300 demandeurs d'emploi, 30 recruteurs présents) dans cette zone géographique particulièrement sinistrée, dont l'enclavement peut parfois limiter l'accès des demandeurs d'emploi locaux sur des actions réalisées à Brioude.

### Expérimentation d'accompagnement renforcé (CSP)

Brioude figure parmi les bassins retenus au niveau national pour expérimenter l'ouverture du Contrat de Sécurisation Professionnelle (CSP) aux demandeurs d'emploi en fin de CDD ou en fin de mission d'intérim. A l'heure actuelle, ce type d'accompagnement est proposé uniquement pour une inscription suite à un licenciement économique. Cet accompagnement renforcé a pour objectif la sortie du chômage récurrent et l'insertion durable dans l'emploi, et doit bénéficier à une centaine de demandeurs d'emploi sur le bassin brivadois.

**Directeur de la publication :**  
Frédéric DANEL

**Rédaction - Conception - Réalisation :**  
Unité statistiques, études et évaluations

**Contact :**  
[www.observatoire-emploi-auvergne.fr](http://www.observatoire-emploi-auvergne.fr)  
rubrique "contactez-nous"

**La reproduction des renseignements contenus dans ce document est autorisée, sous réserve d'en mentionner la source, à savoir (sauf mention contraire) :  
Pôle emploi Auvergne.**